

XTOOL | P2

Instruktioner

XTOOL



THANK YOU!

Kære xTooler:

Tak fordi du valgte xTool P2. Vi er så taknemmelige for din anerkendelse, og håber inderligt, at du vil nyde dette produkt!

xTool P2 er en intelligent 55 W CO2- laserskærer til stationær brug. Med to kameraer, der giver høj positioneringsnøjagtighed, kan du nemt komme i gang. Ud over de almindelige skære- og graveringsfunktioner understøtter den gravering af buede overflader, automatisk materialetilførsel og rotationsgravering, hvilket udvider dine kreative grænser betydeligt.

Vores mission er at gøre det nemmere for alle at være kreative med vores maskine. Vi lægger stor vægt på produktoplevelser og brugerforslag. Kontakt os endelig, hvis du har spørgsmål. Vi er altid klar til at hjælpe.

Ved at besøge vores onlinebutik kan du også finde vores nyeste tilbehør og forskellige materialer for at maksimere magien ved xTool P2.

Tak igen for din støtte, og vi vil fortsat levere kvalitetsprodukter og -tjenester i fremtiden.

Med venlig hilsen,



Administrerende direktør

Officiel hjemmeside: xtool.com

Supportcenter: support.xtool.com

Teknisk support: support@xtool.com

Erklæring

ÿ Tak fordi du valgte xTool-produkterne!

ÿ Hvis du bruger produktet for første gang, skal du læse alle de medfølgende instruktioner omhyggeligt materialerne i produktet for at forbedre din oplevelse med det. Hvis du ikke bruger produktet i henhold til instruktionerne og kravene i manualen, eller fejlbetjening af produktet på grund af misforståelser osv., påtager virksomheden sig intet ansvar. ansvar for ethvert tab, der måtte opstå som følge heraf.

ÿ Virksomheden har omhyggeligt og grundigt sammensat indholdet af manualen, men fejl eller mangler kan forblive.

ÿ Virksomheden er forpligtet til løbende at forbedre produktfunktioner og servicekvalitet og forbeholder sig derfor retten til at ændre ethvert produkt eller software beskrevet i manualen og indholdet af manualen til enhver tid.

ÿ Denne manual er beregnet til at hjælpe dig med at bruge produktet korrekt og indeholder ikke Inkluder enhver beskrivelse af hardware- og softwarekonfiguration. For produkt konfigurationen, se den tilhørende kontrakt (hvis relevant) og pakkeliste, eller kontakt din distributør. Billederne i manualen er kun til reference, og det faktiske produkt kan være variere.

ÿ Beskyttet af ophavsretslove og -regler, må manualen ikke reproduceres eller transkriberes på nogen måde, eller transmitteres på et kabelbaseret eller trådløst netværk i nogen måde, eller oversættes til noget sprog, eller ændres på nogen måde, såsom ændring af indhold, billede eller layout uden forudgående skriftlig tilladelse fra Selskabet.

Erklæring	1
Sikkerhed først (vigtigt)	2
Liste over varer	6
Mød din xTool P2	7
Brug xTool P2	9
Forstå indikatoren og skærmen	10
Brug materialeklemmerne	12
Brug roterende tilbehør	13
Overensstemmelseserklæring	14
FCC-erklæring	14
Eftersalgsservice	14

For onlinehjælp, besøg support.xtool.com.

For at begynde at bruge maskinen, se *hurtigstartvejledningen*.

Sikkerhed først (vigtigt)

FARE - SYNLIG LASERSTRÅLING

UNDGÅ ØJNE- ELLER HUDEKSPONERING FOR DIREKTE ELLER SPREDT STRÅLING.

1. Generel sikkerhed

Læs og bliv bekendt med alle sikkerhedsforanstaltninger og -forholdsregler, før du bruger maskine. Følg nøje alle sikkerhedsforanstaltninger. Sørg for, at maskinen er korrekt installeret samlet og fungerer korrekt.

Følg driftsprincipperne:

ÿ Kontroller maskinen for skader hver gang, før du bruger den. Brug den ikke i på nogen måde, når der konstateres skader eller mangler.

ÿ Sørg for, at arbejdsområdet er rent og plant. Bemærk, at laserrøret er lavet af glas og er meget skrøbeligt. Hvis det går i stykker, vil enheden ikke fungere.

ÿ Maskinen må ikke skilles ad, og dens struktur må ikke ændres på nogen måde uden autorisation. Du må ikke ændre eller dekompile dets operativsystem.

ÿ Lad ikke apparatet være uden opsyn under drift.

ÿ Hold maskinen ren indvendigt. Rester og afskalninger kan ophobe sig under skæring og gravering er farlige og kan forårsage brand. Rengør flis og rester i bakken regelmæssigt.

ÿ Maskinen fungerer korrekt ved en temperatur på 10 °C til 30 °C og kan opbevares korrekt ved en temperatur på 10°C til 45°C. Brug den ikke ved en temperatur lavere end 0°C.

2. Lasersikkerhed

Under normale omstændigheder er CO₂-laserrøret fuldstændigt indkapslet i en kabinettet under drift. Apparatet har en sikkerhedsafbryder. Hvis låget er løftet under drift, vil enheden stoppe med at virke for at forhindre skader personer. Der kræves ingen særlige forholdsregler for at sikre lasersikkerheden.

Følg sikkerhedsforanstaltningerne:

ÿ Betjen ikke maskinen, når nogen af den er fjernet. Fjernelse af dele kan eksponere lasersystemet og forårsage skade på maskinen. Husk at CO₂-laserstrålen er usynlig.

ÿ Gravér eller skær ikke materiale, der indeholder PVC eller vinyl (forarbejdning af plastik (anbefales ikke). Disse materialer (og andre materialer, der indeholder klor/klorid) kan generere ætsende dampe, der er yderst skadelige for menneskekroppen og kan forårsage skade på enheden. Enhver skade forårsaget af gravering eller skæring af materiale, der indeholder PVC eller vinyl, er ikke dækket af Virksomhedens garanti.

ÿ Gravér eller skær ikke i ukendte materialer. Fordampning eller smeltning af mange materialer, som inkluderer, men ikke er begrænset til, PVC og polycarbonat, kan frigive skadelig røg. Lad ikke maskinen være uden opsyn, når den er i drift.

ÿ Laserbetjening er forbudt, når låget er løftet. Sørg for, at låget er lukket under drift, og undgå at pille ved lågets sikkerhedsmekanisme.

ÿ Brug ikke apparatet, før en røgrenser er korrekt tilsluttet. De fleste Materialer producerer irriterende røg under forarbejdning. Disse omfatter, men er ikke begrænset til maling, lak, kompositplader og plast, der kan producere farlige forbindelser under forarbejdning.

Referencestandarden for lasersikkerhed er den amerikanske nationale standard for sikker brug af lasere (Z136.1-2000), som er fastsat af American National Standards Institut (ANSI).

Denne reference er grundlaget for føderale bestemmelser og lasersystemproducenter, samt retningslinjerne for lasersikkerhed fra Arbejds miljøstyrelsen Administration (OSHA). Den indeholder oplysninger om korrekt installation og brug af laser systemer.

3. Brandsikkerhed

En laserstråle med høj densitet bruges af enheden til at bestråle det materiale, der skal skæres, eller graveret, så materialeoverfladen opvarmes og materialet fordampes uden brændende. Men de fleste materialer er i sagens natur brandfarlige og kan antændes og danne en åben ild, der kan brænde apparatet ned (selvom det er lavet af flammehæmmende materiale) og dets omgivelser. Erfaring viser, at vektorskæring med en laser er sandsynligvis vil producere åben ild. Især akryl har vist sig at være ekstremt brandfarlig ved vektorskæring.

 **Læs følgende advarsler og forslag omhyggeligt:**

• Stå ikke materialer (især ikke organiske materialer, såsom papir) omkring maskinen. De kan forårsage spredning af flammer og øge risikoen for materialeforurening tænding.

• Lad ikke maskinen være uden opsyn, når den er i drift. Hvis maskinen fungerer med indstillingsfejl og ikke overvåges i længere tid, eller hvis en Hvis der opstår en mekanisk eller elektrisk fejl, kan der opstå brand.

• Rengør apparatet regelmæssigt. For meget ophobning af rester og splinter fra skæring og gravering vil øge risikoen for brand. Bakken skal være fjernes og rengøres regelmæssigt for at sikre, at der ikke er rester eller afskalninger i enheden.

• Sørg for, at området omkring maskinen er rent og uden roderi brandfarlige materialer, eksplosiver eller flygtige opløsningsmidler, såsom acetone, alkohol eller benzin.

• Hav en brandslukker, og udfør regelmæssig vedligeholdelse og inspektion af den.



Efterlad ikke apparatet uden opsyn, når det er i drift.



Hold brandbare materialer væk fra enheden.

4. Elektrisk sikkerhed

Enhedens laserrør har et silikonegummihus, der effektivt kan beskytte den interne netledning. Hvis du opdager, at dækslet er løst, og netledningen er udsat, skal du stoppe driften og kontakte kundeservicepersonalet.



Læs følgende advarsler og forslag omhyggeligt:

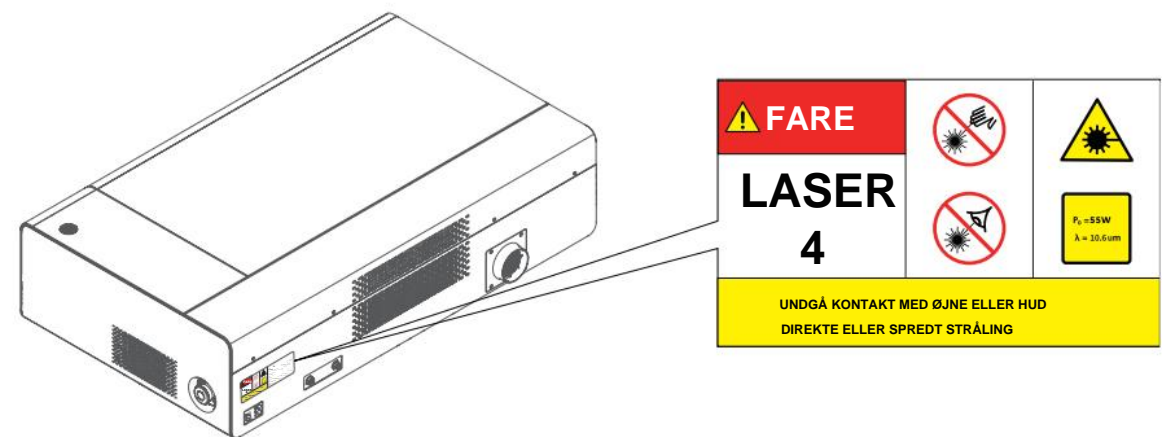
• Åbn ikke adgangspaneler på enheden, når enheden er tilsluttet strømforsyningen. Utilsigtet kontakt med strømforsyningen kan forårsage personskade.

• Rør ikke ved elektroniske områder med hænderne eller andre værktøjer, når maskinen er tilsluttet en strømforsyning.

• Tænd/sluk-knappen sidder på bagsiden af enheden. Tryk på (-) for at tænde den, og tryk på (o) for at slukke den.

5. Advarsels- og instruktionsskilte

På xTool P2 er advarsels- og instruktionsskilte markeret, hvor der kan opstå fysiske skader eller skader på maskinen før og/eller under drift. Hvis et skilt er beskadiget eller mistet, skal den straks erstattes. Du kan bruge følgende skabelon til at udskrive det skilt, du har brug for.



Liste over varer



xTool P2



Strømkabel



USB-kabel
(Type-C)



Komponenter i
røgudstødningsrøret



Frostvæske



Tragt



Lindetræ 3 mm



Bølgepap 3,5 mm



Gennemsigtig
akryl



Skrutrækker



Unbrakonøgle



Hurtig start
Guide



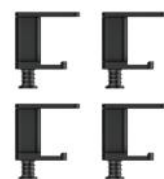
Instruktioner



Skrue M3*6
(reservedele)

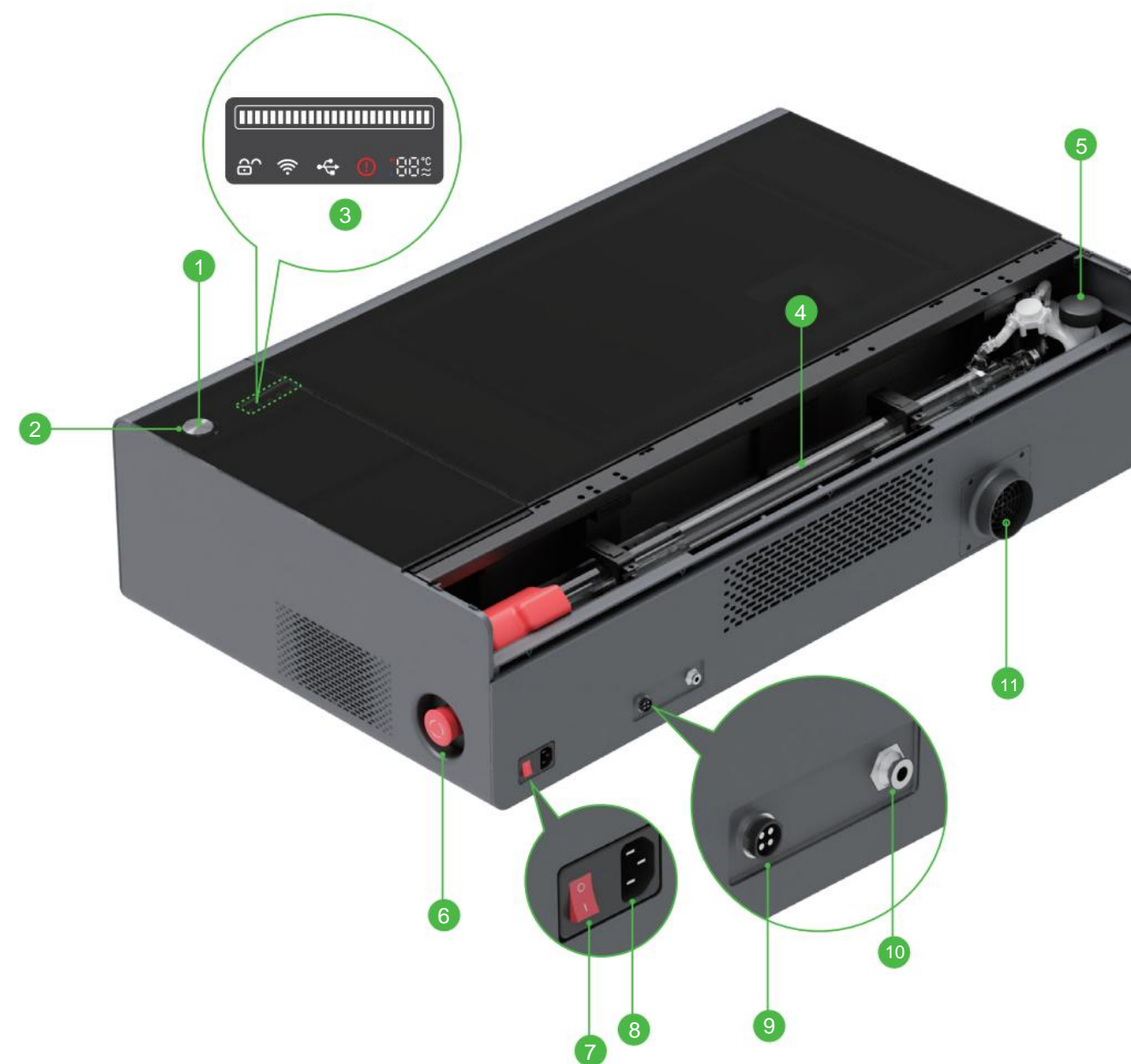


Skrue M3*22
(reservedel)



Materialeklemme

Mød din xTool P2



- | | | |
|---------------|------------------------|---------------------------|
| 1 Knap | 2 Ringformet indikator | 3 Statusskærm |
| 4 Laserrør | 5 Vandtank | 6 Nødstopkontakt |
| 7 Afbryder | 8 Strømport | 9 Brandsikkerhedssæt port |
| 10 Rørfitting | 11 Røgudløb | |

Brug xTool P2

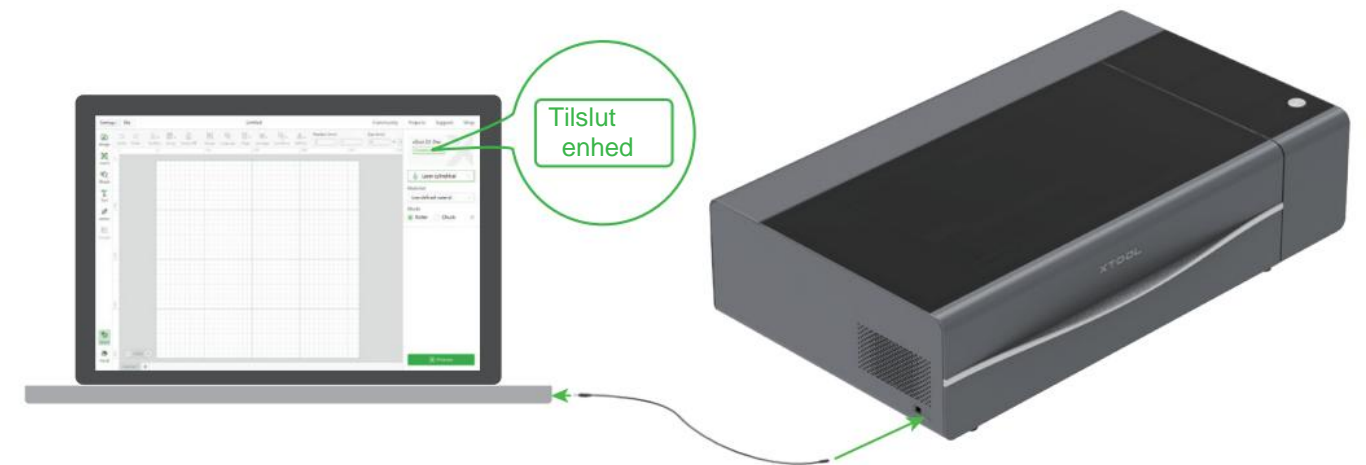
1. Download og installer xTool Creative Space (XCS)



xTool Kreativt rum



2. Tilslut xTool P2 til din computer, og tilslut den til XCS



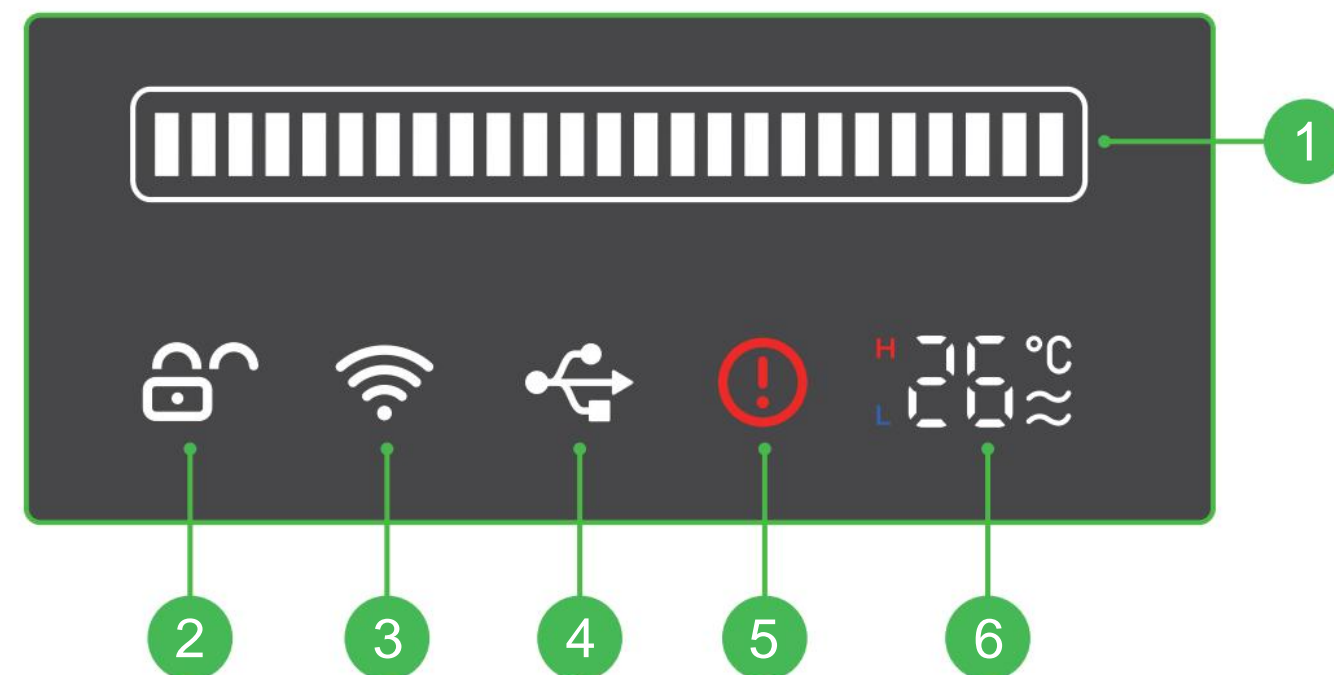
- | | | |
|--------------------|---------------------|----------------------|
| 12 Fjernsynskamera | 13 Nærbilledekamera | 14 Lasermodul |
| 15 Udvidelsesport | 16 Netværksport | 17 USB-port (Type-C) |
| 18 Lameller | 19 Bundplade | |

Du kan begynde din skabelse efter at have forbundet dem.
For detaljer om, hvordan du bruger XCS til at betjene xTool P2, se support.xtool.com.

Forstå indikatoren og skærmen

Ringformet indikator	Skærm	Enhed
Blinker hvidt	/	Starter
Ensfarvet hvid	Viser temperaturen og lågets låste/ulåste tilstand	Standby, ikke forbundet
Ensfarvet hvid	Viser ikonet for forbindelsestilstanden	Standby, tilsluttet
Åndedræt grønt	/	Sovende
Blinkende blåt og derefter konstant blåt	/	Klar til at arbejde
Ensfarvet blå	Statuslinjen blinker og bevæger sig	Udfører en opgave
Ensfarvet blå	Statuslinjen stopper med at bevæge sig	Opgave sat på pause
Konstant grøn	/	Opgave fuldført
Ensfarvet hvid	/	Opgave annulleret
Ensfarvet lilla	/	Firmwareopdatering
Konstant rød	Fejlindikatoren lyste	Undtagelser forekommer
/	H eller L lyser	Alarm for væsketemperatur H: Temperaturen er for høj L: Temperaturen er for lav
Åndedræt blåt	/	Kalibrering eller billedgenkendelse
Konstant rød	/	Kalibrering eller genkendelse mislykkedes. Du kan åbne og derefter lukke låget eller bruge XCS til at bringe enheden tilbage til standbytilstand.
Konstant gul	/	Venter på AP-netværksindstilling. Du kan holde knappen på xTool P2 nede i 5 sekunder for at starte AP-netværksindstillingen. Hvis der ikke er indstillet et netværk inden for 2 minutter, går enheden tilbage til standbytilstand. Navn på AP-hotspottet: XTOOL-P2 - De sidste 6 cifre af MAC-adressen

Bemærk: "/" angiver ingen tilstandsændring.



1. Statuslinje

2. Låg låst / ulåst

Åbn ikke låget med magt, når det er låst. Du kan trykke på knappen på xTool P2 for at låse det op, før du åbner det.

3. Forbundet via Wi-Fi

4. Tilsluttet via USB-kablet

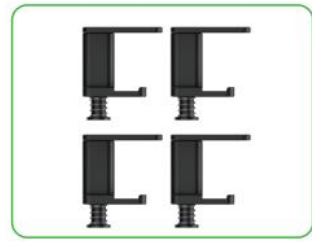
5. Undtagelser forekommer

6. Væsketemperatur

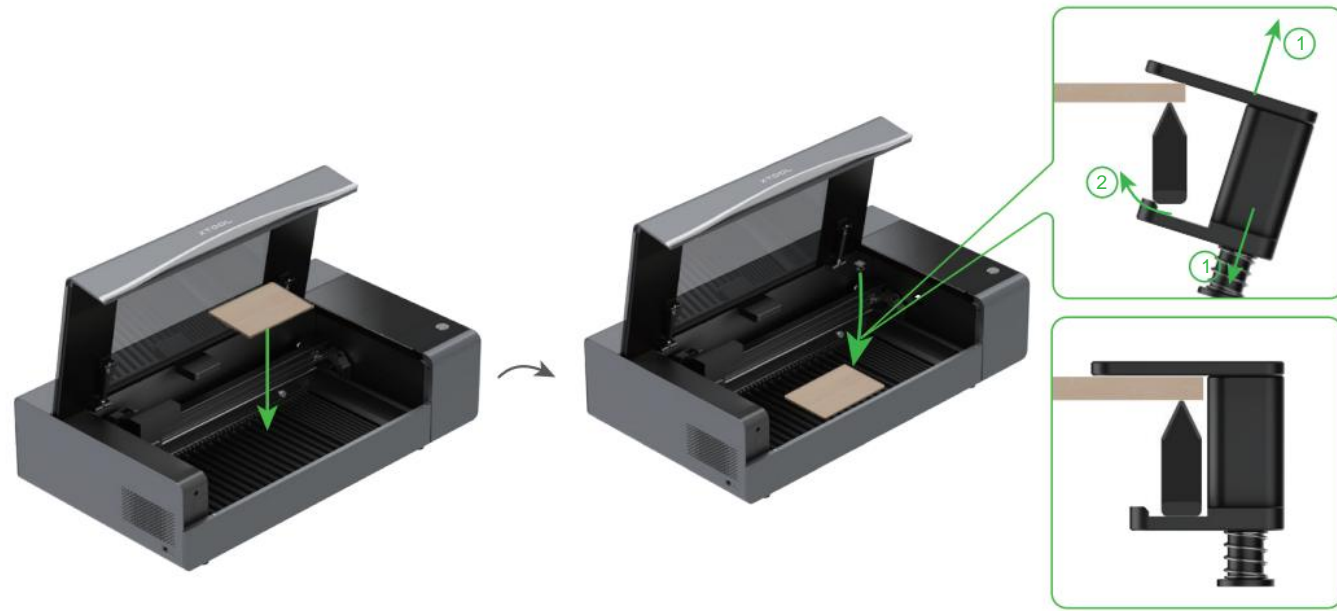
H: Temperaturen er for høj

L: Temperaturen er for lav

Brug materialeklemmerne



(mm) 0 mm < h ÷ 12 mm

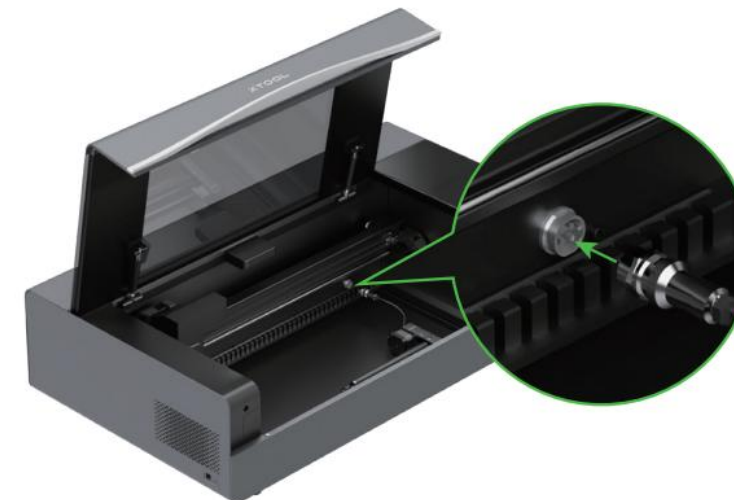
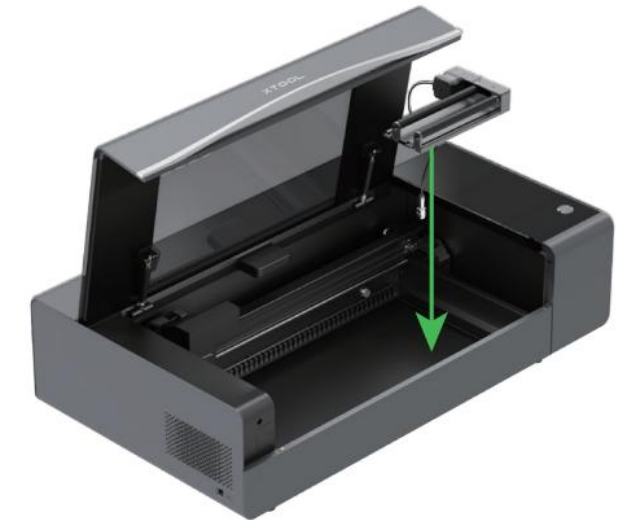
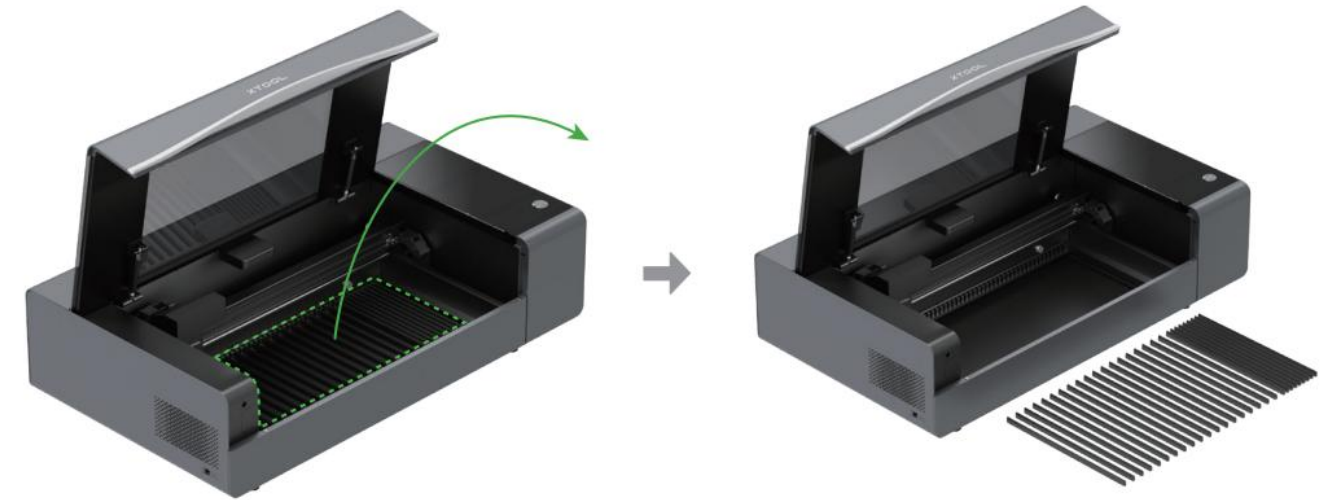


Monter de andre tre materialeklemmer på samme måde.

Brug roterende tilbehør



Der medfølger ikke roterende tilbehør i pakken.



Overensstemmelseserklæring

Hermed erklærer Makeblock Co., Ltd., at dette produkt er i overensstemmelse med de væsentlige krav og andre relevante bestemmelser i direktiv RED 2014/53/EU og RoHS-direktivet 2011/65/EU og (EU) 2015/863.

FCC-erklæring

Denne enhed overholder del 15 af FCC-reglerne. Brugen er underlagt følgende to betingelser:

(1) Denne enhed må ikke forårsage skadelig interferens, og (2) Denne enhed skal acceptere enhver modtaget interferens, herunder interferens, der kan forårsage uønsket drift.

Advarsel: Ændringer eller modifikationer, der ikke udtrykkeligt er godkendt af den part, der er ansvarlig for overholdelse af reglerne, kan ugyldiggøre brugerens ret til at betjene udstyret.

BEMÆRK: Dette udstyr er blevet testet og fundet i overensstemmelse med grænserne for en digital enhed i klasse B i henhold til del 15 af FCC-reglerne. Disse grænser er designet til at yde rimelig beskyttelse mod skadelig interferens i en boliginstallation. Dette udstyr genererer, bruger og kan udstråle radiofrekvensenergi, og hvis det ikke installeres og bruges i overensstemmelse med instruktionerne, kan det forårsage skadelig interferens i radiokommunikation. Der er dog ingen garanti for, at der ikke vil forekomme interferens i en bestemt installation. Hvis dette udstyr forårsager skadelig interferens i radio- eller tv-modtagelse, hvilket kan bestemmes ved at slukke og tænde udstyret, opfordres brugeren til at forsøge at korrigere interferensen ved hjælp af en eller flere af følgende fremgangsmåder.

foranstaltninger:

• Drej eller flyt modtagerantennen.

• Øg afstanden mellem udstyret og modtageren.

• Tilslut udstyret til en stikkontakt på et andet kredsløb end det, som modtageren er tilsluttet.

• Kontakt forhandleren eller en erfaren radio-/tv-tekniker for at få hjælp.

FCC-erklæring om strålingseksponering

Dette udstyr overholder FCC's strålingseksponeringsgrænser, der er fastsat for et ukontrolleret miljø. Dette udstyr skal installeres og betjenes med en minimumsafstand på 20 cm mellem radiatoren og din krop.

Eftersalgsservice

For teknisk support, kontakt os på support@xtool.com.

For mere information om eftersalgsservice, besøg support.xtool.com.